

7. La génération par MAO des formules de révision

MAO v.4 peut générer les formules de révision. Il génère une formule de révision par famille de postes et propose ensuite d'en fusionner certaines.

Pour plus de précision sur la façon dont MAO génère les formules de révision, veuillez consulter la documentation sur le site Internet <http://routes.wallonie.be/entreprise/mao>.

L'import des indices

Pour générer les formules de révision, MAO doit disposer de divers indices, tels que les prix TP et le taux des salaires.

Utilisateurs du MET

Les utilisateurs du MET sont automatiquement connectés sur la base de données du bureau des prix à chaque ouverture du programme et les indices mis à jour si nécessaire. Dans le cas où la connexion ne se fait pas, (problème de réseau ou, pour les portables, pas de réseau) le message suivant apparaît :



Cliquez sur , puis encore dans la fenêtre suivante.



Ce message n'a aucune influence sur le fonctionnement de MAO, mais seulement les indices ne sont pas mis à jour.

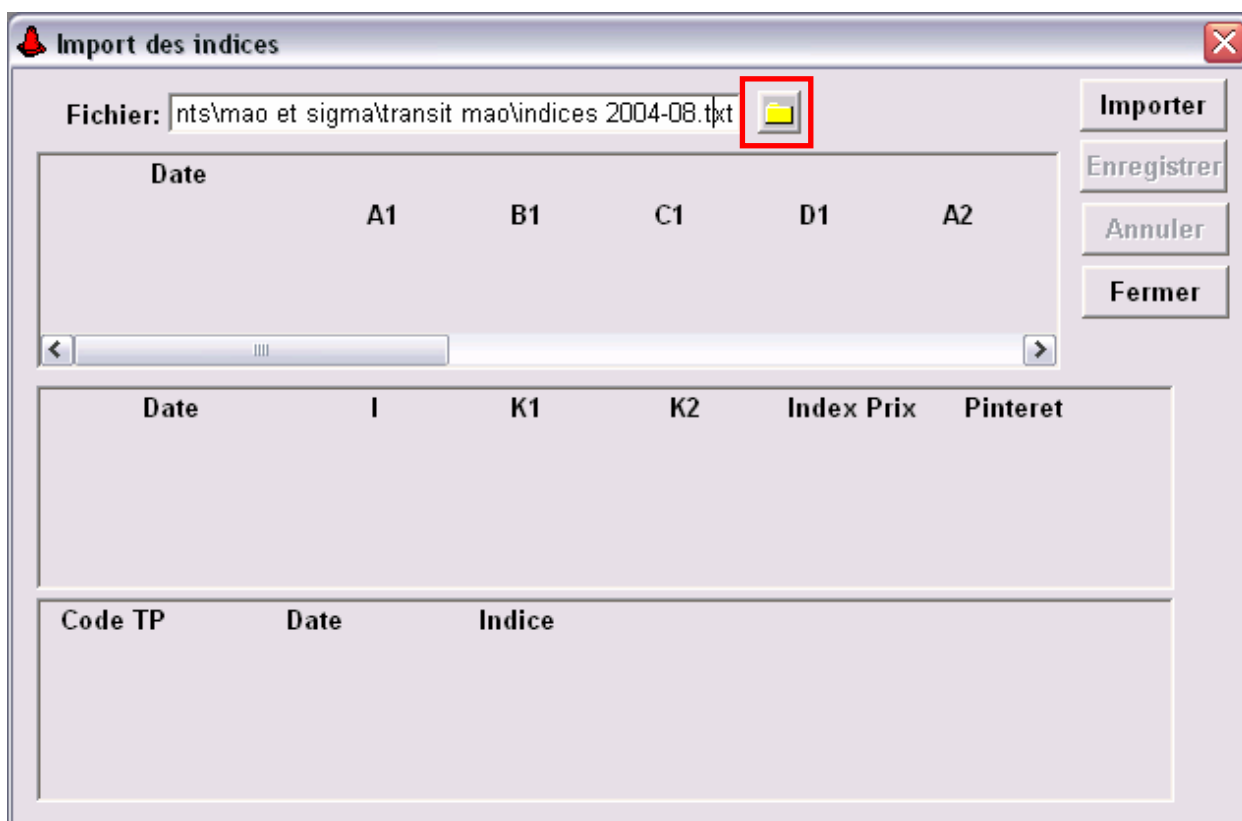
Utilisateurs extérieurs au MET

Les utilisateurs extérieurs au MET doivent télécharger les indices sur le site Internet <http://routes.wallonie.be/entreprise/mao> , enregistrer le fichier txt avec les indices, puis les importer dans MAO.

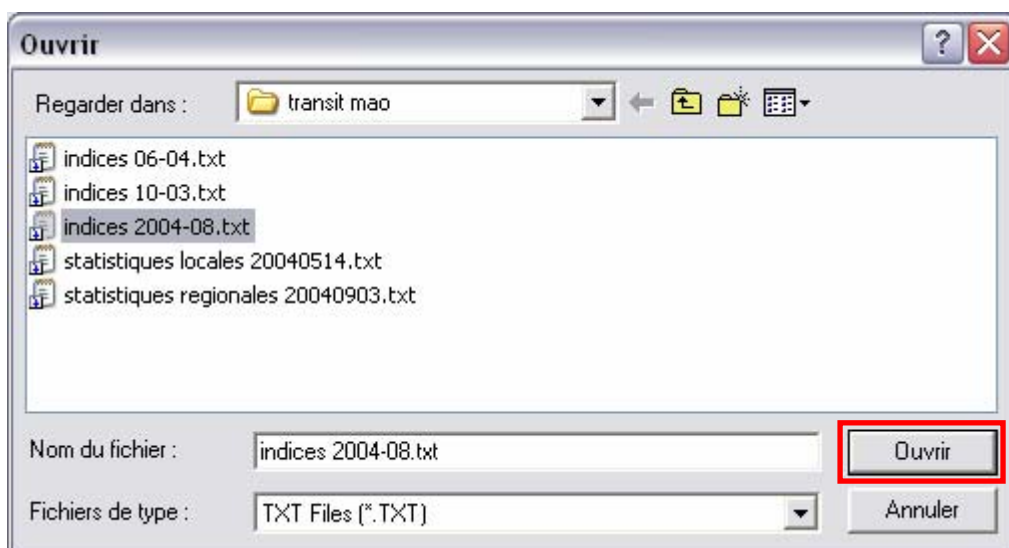
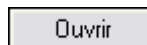
Pour importer les indices, il faut être administrateur.

Cliquer <Administration> <Formules de révision> <Import des indices>

Dans l'écran suivant, cliquer sur  pour préciser l'emplacement du fichier indice.



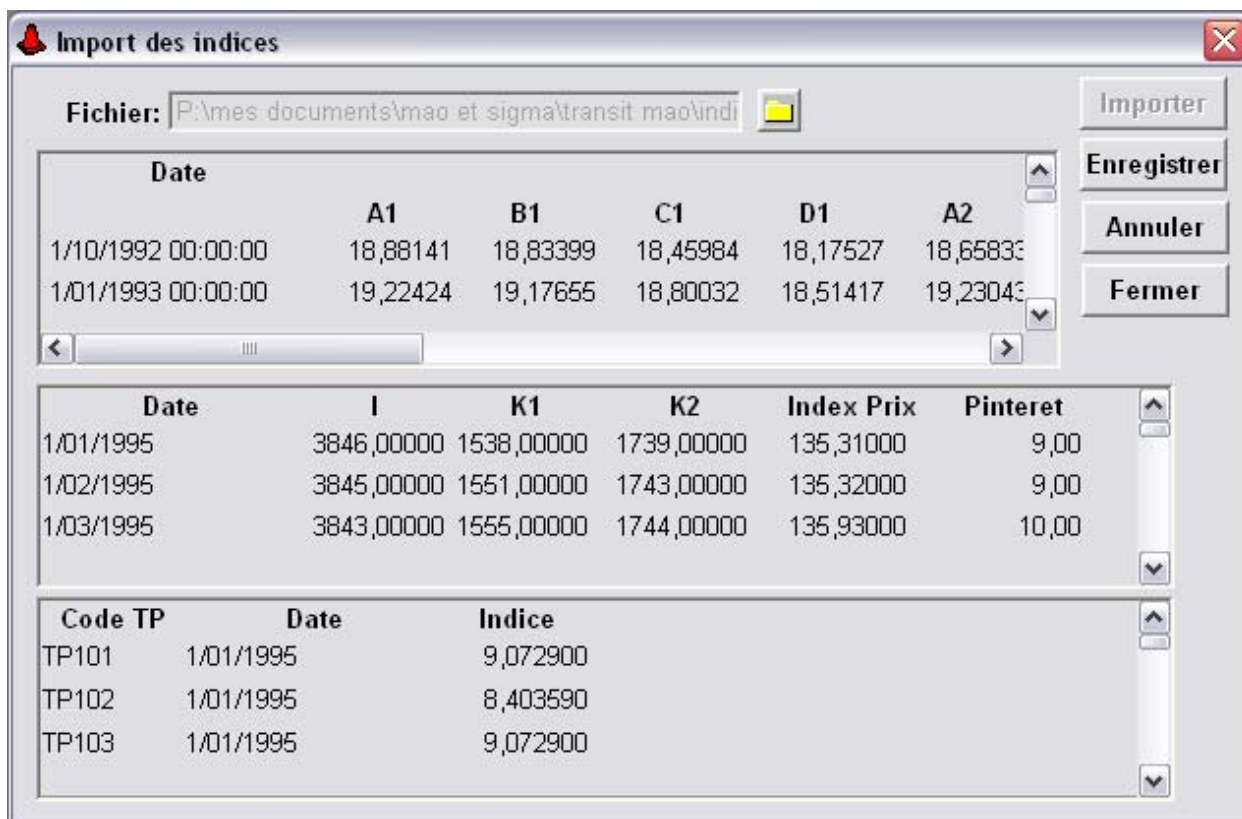
Une fois le fichier avec les indices sélectionné, cliquer sur



Appuyer ensuite sur **Importer**.

L'import des indices commence. Cette opération est assez longue et peut durer quelques minutes.

Après l'importation, vous avez l'écran ci-après.



The screenshot shows a dialog box titled "Import des indices". At the top, there is a "Fichier:" field with the path "P:\mes documents\mao et sigma\transit mao\indi" and a folder icon. To the right are buttons for "Importer", "Enregistrer", "Annuler", and "Fermer". Below the file path are three tables of data.

Date	A1	B1	C1	D1	A2
1/10/1992 00:00:00	18,88141	18,83399	18,45984	18,17527	18,65833
1/01/1993 00:00:00	19,22424	19,17655	18,80032	18,51417	19,23043

Date	I	K1	K2	Index Prix	Pinteret
1/01/1995	3846,00000	1538,00000	1739,00000	135,31000	9,00
1/02/1995	3845,00000	1551,00000	1743,00000	135,32000	9,00
1/03/1995	3843,00000	1555,00000	1744,00000	135,93000	10,00

Code TP	Date	Indice
TP101	1/01/1995	9,072900
TP102	1/01/1995	8,403590
TP103	1/01/1995	9,072900

Vous pouvez visualiser les indices salaire dans l'écran du dessus, les indices I, K1 et K2 dans l'écran du milieu et les prix TP dans l'écran du bas.

Pour enregistrer dans la base de données les indices, appuyer sur **Enregistrer**.

L'enregistrement des indices commence. Ici aussi, cette opération est assez longue et peut durer quelques minutes. Après l'enregistrement, vous avez l'écran ci-dessous.



Cliquer sur **OK**, puis sur **Fermer** pour terminer.

Cette opération doit être réalisée tous les mois, de façon à générer les formules de révision avec les derniers indices.

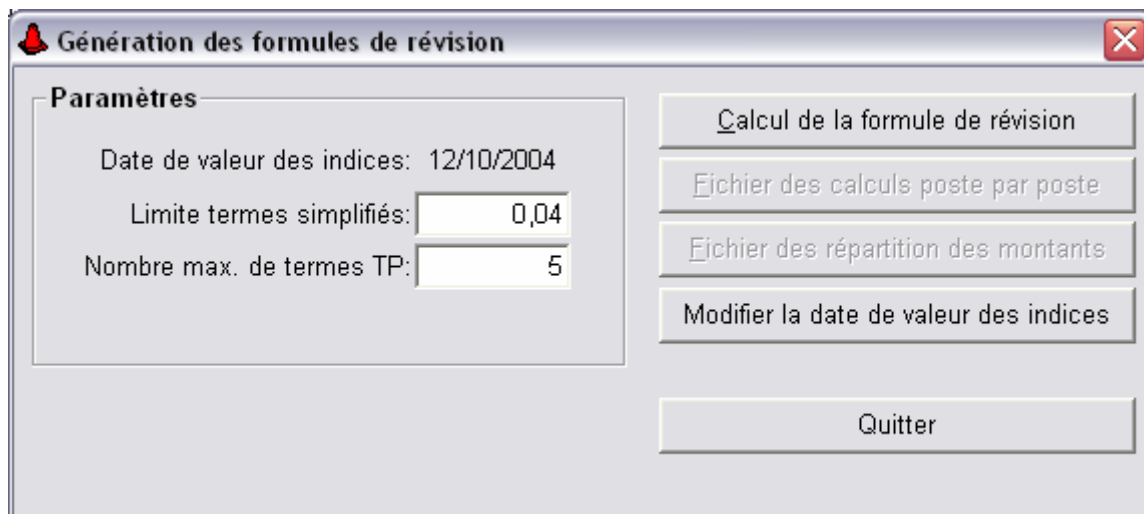
Rappel : si vous êtes un utilisateur connecté à l'intramet (utilisateur du MET uniquement), vous n'êtes pas concerné par cette procédure.

La génération des formules de révision

Pour pouvoir générer les formules de révision, les postes déchets doivent être générés et les prix précisés. Aucun prix unitaire ne peut être nul.

Cliquez **<Traitement>** **<Génération de la formule de révision>** ou 

Dans l'écran suivant,



Le dialogue "Génération des formules de révision" présente les paramètres suivants :

- Date de valeur des indices: 12/10/2004
- Limite termes simplifiés:
- Nombre max. de termes TP:

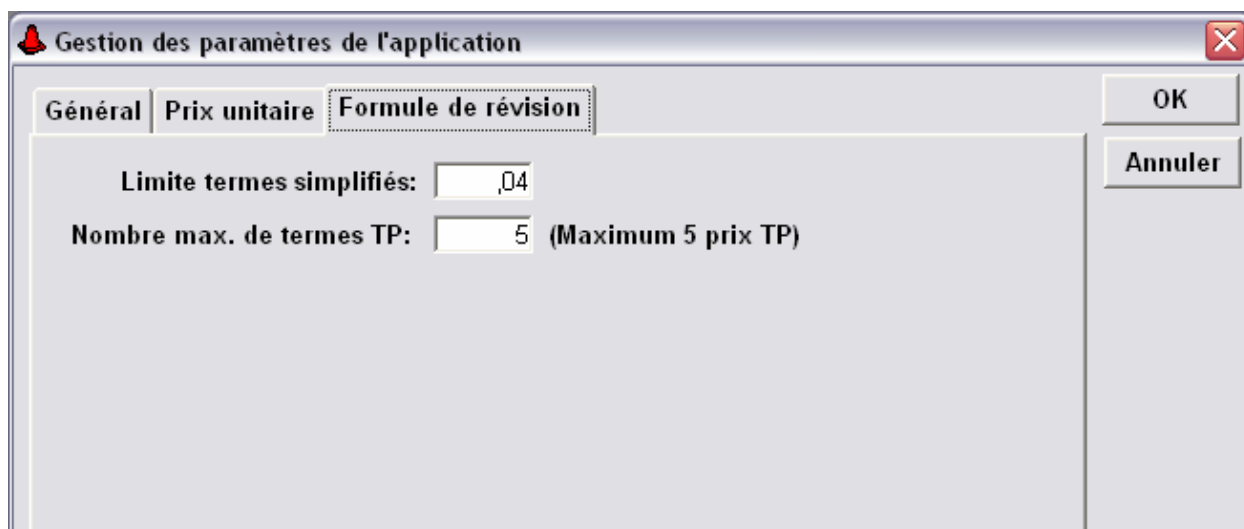
Les boutons disponibles sont :

- Calcul de la formule de révision
- Fichier des calculs poste par poste
- Fichier des répartition des montants
- Modifier la date de valeur des indices
- Quitter

vous devez préciser :

- la limite des termes simplifiés : c'est la plus petite valeur que peut prendre un terme des formules de révision. La valeur recommandée est 0,04.
- le nombre maximum de prix TP utilisés dans une formule. Ce nombre est limité à maximum 5 par SIGMA, le programme de comptabilité du MET.
- le bouton **Modifier la date de valeur des indices** permet de modifier la date de valeur des indices, par exemple en cas de litige, pour recalculer une formule à une date révolue.

Remarque : vous pouvez modifier les valeurs par défaut en allant dans les **<Options>** des **<Paramètres de l'application>**, onglet **<Formule de révision>** :



Le dialogue "Gestion des paramètres de l'application" est configuré sur l'onglet "Formule de révision".

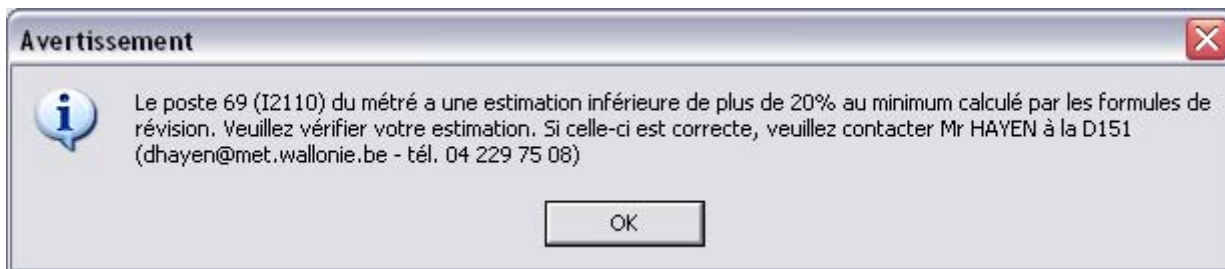
Paramètres :

- Limite termes simplifiés:
- Nombre max. de termes TP: (Maximum 5 prix TP)

Boutons : OK, Annuler

Cliquer sur **Calcul de la formule de révision** pour lancer la génération des formules de révision.

Les messages d'avertissement suivant peuvent apparaître.



Vérifier les prix unitaires des postes en question. S'ils semblent corrects, ne tenez pas compte de ces messages.

Quand la génération est terminée, la fenêtre suivante s'affiche :



Jusqu'à 7 formules séparées peuvent être proposées.

La ligne sous les formules de révision indique :

20 poste(s)	172 163,72 €	26,26 %
Le nombre de postes concernés par cette formule	Le total HTVA des postes concernés par cette formule	Le pourcentage du total général concerné par cette formule

Il est possible de fusionner certaines formules, de façon à limiter le nombre de formules de révision. Toutefois, la formule sans révision, utilisée pour les sommes réservées, doit toujours rester séparée.

Il est recommandé de garder également la formule relative aux produits hydrocarbonés et celle relative aux produits métalliques séparées de la formule relative aux autres postes.

Sur un chantier important qui durera longtemps, il est conseillé de conserver les formules séparées. Sur un petit chantier court, les formules peuvent être fusionnées avec un risque limité de litige en cas de variation des prix TP.

La colonne de gauche indique les formules qui seront fusionnées lors du recalcul. Les formules cochées dans la colonne de droite resteront séparées de la formule recalculée pour les autres postes.

Appuyez sur **Recalculer** pour lancer une nouvelle génération des formules de révision, en tenant compte des fusions demandées.

Fusion - Séparée	Description	Formule	Poste(s)	Montant (€)	Pourcentage
<input type="radio"/> F <input checked="" type="radio"/> S	Formule sans révision	$p=P(1,00)$	3 poste(s)	6 650,00 €	1,01 %
<input checked="" type="radio"/> F <input type="radio"/> S	Formule de révision relative aux ouvrages d'art	$p=P(0,33 S + 0,18 TP119 + 0,04 TP133 + 0,15 TP464 + 0,08 TP549 + 0,22)$	1 poste(s)	260,28 €	0,04 %
<input type="radio"/> F <input checked="" type="radio"/> S	Formule de révision relative aux produits métalliques	$p=P(0,35 S + 0,05 TP217 + 0,11 TP223 + 0,27 TP229 + 0,22)$	6 poste(s)	9 388,97 €	1,44 %
<hr/>					
Formule de révision relative aux autres postes					
$p=P(0,33 S + 0,04 TP117 + 0,04 TP464 + 0,05 TP480 + 0,13 TP549 + 0,04 I + 0,37)$					
76 poste(s) 484 648,96 € 73,91 %					

Recalculer **Sauver les formules séparées**

Sauver les formules fusionnées

Vous pouvez choisir

- soit de conserver les formules séparées
- soit de conserver les formules fusionnées

Sauver les formules séparées

Sauver les formules fusionnées

Les formules sont alors sauvegardées par MAO.

Informations complémentaires sur la génération des formules de révision

Avant de quitter l'écran ci-dessous, il est possible d'obtenir des informations complémentaires sur les calculs effectués par MAO lors de la génération des formules de révision.

Génération des formules de révision

Paramètres

Date de valeur des indices: 13/10/2004

Limite termes simplifiés:

Nombre max. de termes TP:

Calcul de la formule de révision

Fichier des calculs poste par poste

Fichier des répartition des montants

Modifier la date de valeur des indices

Quitter

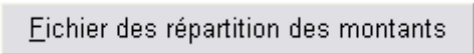
Le bouton **Fichier des calculs poste par poste** permet d'exporter un fichier txt avec le détail des informations de chaque poste du métré. Bien que cela soit un fichier texte, ce fichier peut être ouvert avec excel. Cela permet d'afficher les données suivantes :

Fichier des calculs poste par poste.TXT

	A	B	C	D	E	F
779	-----					
780	68	H5393		4 p	30,9	123,6
781	Barrière de sécurité métall, supplément pour pièce d'about					
782	0		0	0	0	
783	Sal	0,2	25	25	0,2	
784	TP217	0,2	0	24,72	0,2	
785	TP223	0,4	0	49,44	0,4	
786	Fixe			25	0,2	
787	Total	justifié		0	0	
788	Total	à répartir		0	0	
789	Formule de révision relative aux produits métalliques					
790	-----					
791	69	I2110		10 m	61,97	619,7
792	Tuyau en béton non armé, circulaire, DN = 300 mm					
793	0	m1	0,59	0	5,9	
794	Sal	0,5	25	74	0,12	
795	TP118	0,45	9,85	26,15	0,04	
796	TP131	0,18	4,25	4,51	0,01	
797	TP464	0,04	84,98	20,06	0,03	
798	TP486	0,4	231,95	547,4	0,88	
799	TP549	2	0,69	8,1	0,01	
800	Fixe			170	0,27	
801	Total	justifié		850	1,37	
802	Total	à répartir		-230	-0,37	
803	Formule de révision relative aux produits en béton de ciment					
804	-----					
805						
806	-----					

Fichier des calculs poste par p /



Le bouton  permet d'exporter un fichier txt avec le détail des informations de chaque formule de révision. Ce fichier peut également être ouvert avec excel. Cela permet d'afficher les données suivantes :

Formule de révision relative aux produits hydrocarbonés												
N°	Salaires	TP111	TP112	TP119	TP121	TP549	TP550	TP564	I	Terme Fixe	SàR	
43	1071	0	0	433,15	242,47	0	338,76	588,62	0	669	-48	
44	750	0	0	303,33	169,8	0	237,23	412,2	0	468	131	
45	3750	0	0	1516,63	849	0	1186,15	2061	0	2341	142	
46	17136	0	0	6930,37	3879,59	0	5420,23	9417,95	0	10696	920	
47	716	261,91	0	0	166,04	0	226,32	471,89	0	460	943	
48	10017	3666,76	0	0	2324,55	0	3168,44	6606,41	0	6446	20411	
49	1386	628,92	0	0	221,22	0	438,4	929,33	0	901	21451	
53	300	113,96	0	0	64,52	0	94,89	197,86	0	193	210	
Synthèse pour: Formule de révision relative aux produits hydrocarbonés (8 enregistrements de détail)												
Somme avant	35126	4671,55	0	9183,47	7917,19	0	11110,43	20685,25	0	22174	44160	
Répartition %	55	0	0	0	0	15	0	0	0	30	0	
Répartition	24288	0	0	0	0	6624	0	0	0	13248	0	
Somme après	59414	4671,55	0	9183,47	7917,19	6624	11110,43	20685,25	0	35422	0	
Formule %	38,32	3,01	0	5,92	5,11	4,27	7,17	13,34	0	22,85	0	
TP121 -> TP119												
TP111 -> TP119												

Pour plus d'informations sur ces fichiers, une documentation est disponible sur le site <http://routes.wallonie.be/entreprise/mao>

Le verrouillage « formule de révision » du métré

Une fois les formules de révision créées, le métré est à nouveau verrouillé. A ce niveau, il n'est plus possible de modifier quoi que cela soit dans le métré.


Ce verrouillage est nécessaire, car les formules de révision sont générées en tenant compte des quantités et des prix unitaires des postes du métré.

Le déverrouillage « formule de révision » du métré

Si vous souhaitez modifier le métré, vous devez d'abord déverrouiller le métré, soit uniquement le verrouillage « formule de révision » si vous souhaitez modifier uniquement les prix unitaires ou les commentaires, soit le verrouillage « déchet » si vous souhaitez modifier de façon plus conséquente le métré.

Pour ce faire, soit :

1. Sélectionnez la première ligne du métré : 

2. Cliquez <Edition> <Modifier> 
ou

Soit :

Cliquez <Traitement> <Déverrouiller / modifier le métré>

L'écran suivant s'affiche :



Métré [Modification]

N° Dossier : X151/A3/127 N° CSC : 151-04C34

Libellé abrégé : A3 - Réfection de la section ANS - HERSTAL

Libellé : A3 - Réfection de la section ANS - HERSTAL

Utilisation automatique des chapitres standardisés **Modifié le :** 17/09/2004

TVA identique Taux TVA : 21,00 **Utilisateur :** D21

Infos géné. : Ministère Wallon de l'équipement et des transports


D151 - Direction des routes de Liège
Avenue Blonden 12
4000 LIEGE
Tél: 04 229 75 75
Fax: 04 229 75 22

RW99 : 2004 Formule de révision générée

RW99 Tableaux des déchets générés

Cliquer sur le bouton « Déverrouiller » souhaité puis « Oui »

Confirmation

 Voulez-vous déverrouiller ce métré?

Le métré est alors déverrouillé soit complètement, soit partiellement.

Remarques

Lors de transfert d'un PC à l'autre, la formule de révision est perdue.

Si la formule de révision semble fautive, vérifier les paramètres suivants :

- la limite des termes simplifiés ;
- le nombre maximum de prix TP utilisés dans une formule

